

CVP Kilchberg und Rüslikon - Ihre Partei in der Gemeinde

Wer kann was bei uns tun?

Unsere Mitglieder und uns nahestehende Mitbürgerinnen und Mitbürger können sich in verschiedener Art und Weise bei uns einsetzen:

- Behördentätigkeit
- Mitarbeit im Vorstand der Ortsparteien
- Mithilfe bei Veranstaltungen oder bei Medienarbeit zu lokalen und regionalen Themen
- Teilnahme in themenbezogenen, auch parteiübergreifenden Arbeitsgruppen



www.cvp.ch/kilchberg-zh
www.cvp-rueschlikon.ch
www.cvp.ch

Wichtige Anlässe / Termine 2009

| | |
|--------------------------|--|
| 23. März 2009: | Generalversammlung CVP Rüslikon |
| 8. Juni 2009: | Parteiversammlung CVP Rüslikon |
| 21. bis 23. August 2009: | Stockenfest und Dorfmarkt Kilchberg |
| September 2009: | Gemeinsamer offener Anlass |
| 2. bis 4. Oktober 2009: | Chilbi Rüslikon |
| Anfang November 2009: | Generalversammlung CVP Kilchberg |
| 23. November 2009: | Parteiversammlung CVP Rüslikon |

Weitere Termine und aktualisierte Informationen finden Sie auf unserer Homepage.

Kontakt

CVP Kilchberg
Präsident Evangelos Papoutsis
Dorfstrasse 131
8802 Kilchberg
Tel. G 044 219 75 69
Tel. P 044 715 22 42
papoutsis@tele2.ch

Urs Boesch
Seestrasse 224
8802 Kilchberg
Tel. P 044 715 27 92
urs.boesch@bluewin.ch

CVP Rüslikon
Präsident Lucas Sala
Mühlestrasse 21
8803 Rüslikon
Tel. P 044 724 21 39
lukas.sala@credit-suisse.com

Bernhard Elsener
Mühlestrasse 5a
8803 Rüslikon
Tel. P 044 724 14 67
Tel. G 044 633 27 91
elsener@ethz.ch

Januar 2009

Gemeinsames Informationsblatt

Editorial

Liebe Kilchbergerinnen und Kilchberger
liebe Rüslikoninnen und Rüslikon

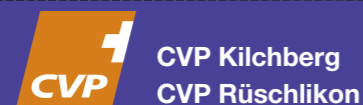
Die CVP-Ortssektionen unserer Gemeinden haben in diesen Jahren ihr 50-jähriges Jubiläum gefeiert – es ist uns aber bewusst, dass die hohe Zeit der politischen Parteien heute vorbei ist, dass insbesondere die Ortsparteien ihre Existenzberechtigung neu finden und ihre Rolle neu definieren müssen. Die Suche nach geeigneten Kandidatinnen und Kandidaten für Vorstand und Behördenämter wird zunehmend schwieriger – ein Problem, das alle alteingesessene Parteien, Vereine und Gruppierungen trifft.

Wir sind aber der Meinung, dass zukunftsgerichtete Lösungen besser sind als Jammern. Die CVP-Ortssektionen Kilchberg und Rüslikon arbeiten daher in Zukunft enger zusammen, ein Trend, der sich allgemein auf Gemeindeebene abzeichnet.

Mit diesem Informationsblatt möchten wir einerseits politisch interessierte Leute ansprechen und andererseits Personen, die bisher der Politik und insbesondere der Gemeindepolitik eher distanziert gegenüberstehen – im Grunde aber wohl wissend, dass „die Politik“ ihr tägliches Leben stark beeinflussen kann.

Warum also sich nicht engagieren, vielleicht auch auf Zeit? Ideen einbringen, umsetzen und verwirklichen. Sollten Sie zur Überzeugung gelangen, dass Politik und im speziellen diejenige der CVP Sie interessiert, dass Sie mitgestalten möchten, so würden wir uns über eine Kontaktaufnahme freuen.

Antwortalon



Ich bin interessiert an:

- mehr Informationen zur CVP
- Bestellung des Info-Bulletins der CVP Kilchberg
- Bestellung des Info-Bulletins der CVP Rüslikon
- Kontaktaufnahme durch Vertreter der Ortsparteien
- Beitritt zur CVP Kilchberg
- Beitritt zur CVP Rüslikon

Dies möchte ich mitteilen:

Vorname _____

Name _____

Strasse/Nr. _____

PLZ/Ort _____

Bitte senden an: Evangelos Papoutsis oder Lucas Salas
Dorfstrasse 131 Mühlestrasse 21
8802 Kilchberg 8803 Rüslikon

Impressum

Redaktion: Urs Boesch
Berti Brenner
Bernhard Elsener
Evangelos Papoutsis
Lucas Sala

Layout: Ideen à la Kraft
Im Lätten 17
8802 Kilchberg

Druck: Ebnöther Joos AG
Sihltalstrasse 82
8135 Langnau

Auflage: 7'500

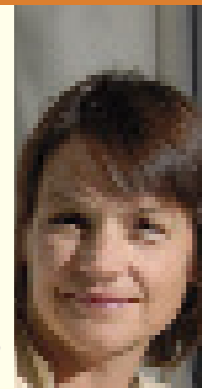
Verteilung: An alle Haushalte
von Kilchberg
und Rüslikon

Januar 2009





Gemeindepräsident bin ich für alle Rüschliker. Ich politisiere für die CVP, weil sie unabhängig ist, sich für Familien und sozial Schwache einsetzt und sich auch nicht scheut, "Klartext" zu reden. Mein Einsatz soll auch dazu beitragen, dass dies so bleibt.



Die CVP vertritt nicht nur sozial- und gesellschaftspolitische Anliegen, die auch mir wichtig sind, sie handelt und argumentiert auch fair und sachorientiert - so wie ich Politik schätze.



Ich politisiere für die CVP, weil sie für mich als bürgerliche Partei liberal und sozial engagiert ist und sich für Familien einsetzt.



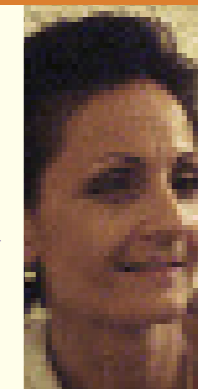
Das Engagement der CVP in gesellschafts- und sozialpolitischen Themen entspricht meinen Vorstellungen einer liberalen und familienfreundlichen Politik.



Die Grundhaltungen der CVP in den Kernbereichen Familie, Bildung und Wirtschaft haben mich neben dem Bestreben um sachorientierte und pragmatische Lösungen dazu bewogen, mich für diese Partei zu engagieren.



Für die CVP engagiere ich mich, weil die Partei für liberale Werte mit sozialer Verantwortung einsteht.



In der CVP engagiere ich mich, weil sie keine Extrempolitik betreibt und konsensfähig ist. Sie ist die Partei der Mitte, familienfreundlich und sozial - das entspricht meiner Gesinnung.



Ich bin bereits in meiner Studienzeit in die CVP eingetreten, weil die Gestaltung unseres Staatswesens nicht einfach dem Zufall überlassen werden darf. In der CVP sah ich die richtige Partei, um meinen Beitrag leisten zu können, weil sie meine Wertvorstellungen vertritt.

Bernhard Elsener
Gemeindepräsident Rüschlikon

Christina Brunnswheiler,
langjähriges Mitglied der
RPK Kilchberg

Lucas Sala
Ortsparteipräsident Rüschlikon

Gaby Pandiani
Vizepräsidentin Schulpflege Rüschlikon

Evangelos Papoutsis,
Ortsparteipräsident Kilchberg

Lorenz Felder,
Gemeinderat und Präsident
Schulkommission Kilchberg

Franziska Knabenhans,
Schulpflege Rüschlikon

Beat Neuhaus,
chem. Gemeinderat Kilchberg

CVP Kilchberg und CVP Rüschlikon - Geschichte und Ausblick

Die CVP Kilchberg und die CVP Rüschlikon haben ihre Wurzeln, wie alle CVP-Ortssektionen im Kanton Zürich, in der christlichen Arbeiterbewegung. Richtig aktiv wurden sie in den 50er- und 60er-Jahren, als es einerseits galt, auf kantonaler Ebene die öffentlich-rechtliche Anerkennung der katholischen Kirche zu erlangen und andererseits einen CVP-Vertreter in den Regierungsrat zu wählen. Beides gelang 1963 mit der Anerkennung der katholischen Kirche und der Wahl von Dr. Urs Bürgi in den Regierungsrat. Gleichzeitig wuchs die katholische Bevölkerung in Kilchberg und Rüschlikon. Mit Dr. Beat Neuhaus wurde 1966 der erste CVP-Gemeinderat in Kilchberg gewählt, in Rüschlikon war es Arthur Hösli im Jahr 1971. Dies beflügelte die Ortssektionen und ein reges politisches, aber auch gesellschaftliches Parteilieben fand statt. Nach der Öffnung der CVP über die katholische Konfessionsgruppe hinaus traten die christlichen Grundwerte und später auch die liberal-soziale Ausrichtung als Leitplanken der CVP-Politik in den Vordergrund.

Auch heute sind die CVP-Ortssektionen aus dem politischen Geschehen in den Gemeinden nicht wegzudenken. Sie nehmen regelmässig Stellung zu aktuellen Fragen der Gemeinden, sie bringen Ideen und Anstösse ein und arbeiten an sachorientierten und pragmatischen Lösungen. Zahlreiche bestens qualifizierte Behörden- und Kommissionsmitglieder setzen sich für die Belange der Gemeinde ein und vertreten das CVP-Gedankengut.

Wir sind daher überzeugt - nicht zuletzt mit Berücksichtigung des nationalen und kantonalen Parteiprogramms - weiterhin für die Fragen der Zukunft gerüstet zu sein, Lösungen zu ermöglichen und mitzugestalten.

Zusammenarbeit CVP Kilchberg und CVP Rüschlikon: eine „naheliegende“ Entwicklung

Kilchberg und Rüschlikon sind nicht nur benachbarte Gemeinden, sondern haben darüber hinaus auch viele Gemeinsamkeiten: Sie sind ähnlich gross, haben eine vergleichbare Bevölkerungs- und Siedlungsstruktur und gleichartige Entwicklungsprobleme. Die beiden Gemeinden sind aber nicht nur benachbart, sondern es bestehen zwischen ihnen auch seit etlichen Jahren Kooperationen auf verschiedenen Ebenen.

Im privaten Bereich sind seit geraumer Zeit unter anderem der Fussballclub und die Pfadi gemeinschaftlich organisiert, im behördlichen Bereich bestehen Zweckverbände für Sicherheit (Feuerwehr, Zivildienst und Seerettungsdienst), für das Gemeindeammann- und Betreibungsamt, das Friedensrichteramt sowie für die Musikschule. Eine Zusammenarbeit im Bereich der Oberstufenschule ist in Vorbereitung.

Es liegt daher nahe, dass auch politische Parteien einen stärkeren Schulterschluss zwischen den beiden Ortssektionen anstreben. Die CVP will dies nicht nur informell, sondern auch organisatorisch tun, indem sie ihre Tätigkeit in den beiden Gemeinden koordiniert und zukünftig auch gemeinsame Veranstaltungen durchführen will. Das macht überall dort Sinn, wo hängige Probleme beide Gemeinden in ähnlicher Form betreffen. Daneben behält jede Ortssektion ihre Eigenständigkeit und damit ihre gemeindebezogene politische Positionierung.

Mit der intensivierten Zusammenarbeit wollen wir unsere politische Position stärken, aber auch unseren Mitgliedern und Sympathisanten mehr bieten: mehr Information, ein breiteres Beziehungsnetz und attraktivere Veranstaltungen. Wir laden Sie herzlich dazu ein, diese Angebote zu nutzen!

Kernthemen CVP Kilchberg

Einkaufsmöglichkeiten in Kilchberg erhalten und verbessern

Nichtmobile ältere Einwohner und Familien sind auf ein ausreichendes Angebot für die Grundversorgung in unserer Gemeinde angewiesen. Wir unterstützen daher die Bestrebungen, das Bahnhofszentrum aufzuwerten, d.h. unter anderem den Erwerb der Liegenschaft „Bahnhof Süd-Süd“ durch die Gemeinde.

Ferner sollen die bestehenden Quartierläden durch die Gemeinde im Rahmen ihrer Möglichkeiten unterstützt werden, indem z.B. Gesuche unbürokratisch und grosszügig bewilligt werden.

Bauen in Kilchberg

Die Bau- und Zonenordnung (BZO) soll gezielt angepasst werden, damit die Auswirkungen des verdichteten Bauens in Hanglagen, wie es derzeit ermöglicht wird, im vertretbaren Rahmen bleiben. Das Ortsbild wird dadurch weniger stark verändert und es bleiben mehr Grünflächen erhalten.

Schule Kilchberg

Wir unterstützen den Ausbau der ausser-schulischen Tagesstrukturen.

Kernthemen CVP Rüschlikon

Wohnungen für mittelständische Familien und ältere Menschen

Das grösste Problem in Rüschlikon sind die fehlenden zahlbaren Wohnungen für junge Familien und ältere Menschen. Die CVP unterstützt die Bestrebungen des Gemeinderats, die günstigen Wohnungen zu erhalten und auf gemeindeeigenen Grundstücken neuen zahlbaren Wohnraum zu schaffen. Wir setzen uns insbesondere für den überarbeiteten Gestaltungsplan „Zentrum Rüschlikon“ ein, der Alters- und Familienwohnungen ermöglicht und gleichzeitig den Grünraum im Zentrum schont.

Förderung der Freiwilligenarbeit

In den nächsten Jahren werden immer mehr über 65-jährige Rüschlikerinnen und Rüschliker in unserem Dorf leben. Die CVP Rüschlikon sieht dies nicht einfach als zunehmende „Überalterung“ sondern als Chance - viele dieser Menschen haben grosse berufliche und Lebenserfahrung, die sie zum Beispiel mit dem Projekt „Generationen im Klassenzimmer“ oder Nachbarschaftshilfe positiv einbringen können. Die CVP unterstützt daher die Bestrebungen der Gemeinde, die Alters- und Freiwilligenarbeit zu fördern.

Gemeinsames Kernthema:

Oberstufe Kilchberg/Rüschlikon

Die Sekundarschulen Kilchberg und Rüschlikon verlieren aufgrund der vielen Privatschulen in der Umgebung zunehmend Schüler und sind jeweils allein nicht mehr im gleichen Mass konkurrenzfähig. Die CVP Kilchberg und die CVP Rüschlikon unterstützen das begonnene Projekt, die Oberstufe gemeinsam zu führen. Damit kann eine qualitativ hochstehende, auf die lokalen Bedürfnisse zugeschnittene Schule mit der kritischen Masse wachsen, die zukunftsfähig ist. Diese gemeinsame Oberstufe soll klar eine öffentliche Schule sein, allerdings mit einem eindeutigen, unverwechselbaren Profil. Die Frage des Standorts ist sekundär, sie soll aber sorgfältig abgeklärt und der Bevölkerung frühzeitig mitgeteilt werden.



Die politischen Grundwerte der CVP

Die CVP hat sich als liberal-soziale Partei klar positioniert. Sie setzt sich ein für Wirtschaft, Familie und soziale Sicherheit - für Eigenverantwortung und Solidarität.

Arbeit und Wirtschaft: ökonomisch, ökologisch und nachhaltig

Eine liberal-soziale Politik, die ökologisch und ökonomisch nachhaltig handelt, trägt Sorge zu einem starken und gleichzeitig schlanken Staat.

Familie und Soziales: kinderfreundlich, finanziell entlastend und generationenübergreifend

Familienpolitik ist Politik für Kinder. Die Gesellschaft muss die Leistungen von Familien - in ihren verschiedensten Formen - wieder mehr anerkennen. Wer Erziehungsverantwortung übernimmt, muss finanziell entlastet werden.

Bildung und Kultur: fördernd, fordernd und leistungsbereit

Die Bildung soll die jungen Menschen darauf vorbereiten, künftige wirtschaftliche, soziale und ökologische Herausforderungen zu bewältigen. Gleichzeitig sollen die kulturellen Werte gepflegt sowie die Verantwortung für sich, für die Mitmenschen und die Umwelt gestärkt werden.

Umwelt: massvoll, schonend und sozial verträglich

Die CVP setzt bei ihrem umweltpolitischen Wirken auf eine umfassend verstandene Nachhaltigkeit. Durch Anreize und über den Preis will sie umweltschonendes Verhalten fördern.

Gedanken zur Rolle der Parteien - Sind politische Parteien ein Auslaufmodell?

Die meisten Parteien haben heute zunehmend Schwierigkeiten, ihren Mitgliederstand zu erhalten oder sogar zu stärken. Das ist einerseits verständlich - andererseits bedauerlich.

Verständlich kann man es finden auf dem Hintergrund dessen, dass politische Diskussionen „in höheren Sphären“ nicht immer sehr glaubwürdig daherkommen. Auch ist es klar, dass die Menschen heute mündiger, individueller und selbständiger denken und handeln als früher und sich deshalb nicht mehr dem unterwerfen wollen, was früher als Parteidisziplin mit strikten Abstimmungsparolen und einem engen Verhaltenskodex daherkam. Die meisten Parteien haben dieses Umdenken jedoch erkannt und behandeln ihre Mitglieder und Sympathisanten entsprechend.

Bedauerlich ist die „Parteienmüdigkeit“ deshalb, weil die politischen Parteien nach wie vor eine wichtige Funktion ausüben sowohl bei der Meinungsbildung zu aktuellen Themen als auch bei der Rekrutierung und Unterstützung von Behördenmitgliedern. Zwar ist es nicht notwendig, für die Ausübung eines Behördenamtes einer Partei anzugehören, aber diese Abstützung gibt den Amtsträgern in schwierigen Situationen mehr Rückendeckung und bessere Möglichkeiten für die Vernetzung und die Suche nach konsensfähigen Problemlösungen.

Um ihre wichtige Rolle als tragende Kräfte unserer direkten Demokratie auch in Zukunft erfolgreich wahrzunehmen, müssen die Parteien interessierten Leuten Plattformen bieten, wo sie sich an Diskussionen beteiligen und in einem klar umrissenen Rahmen Aufgaben wahrnehmen können. Die CVP in Kilchberg und Rüschlikon engagiert sich dafür.